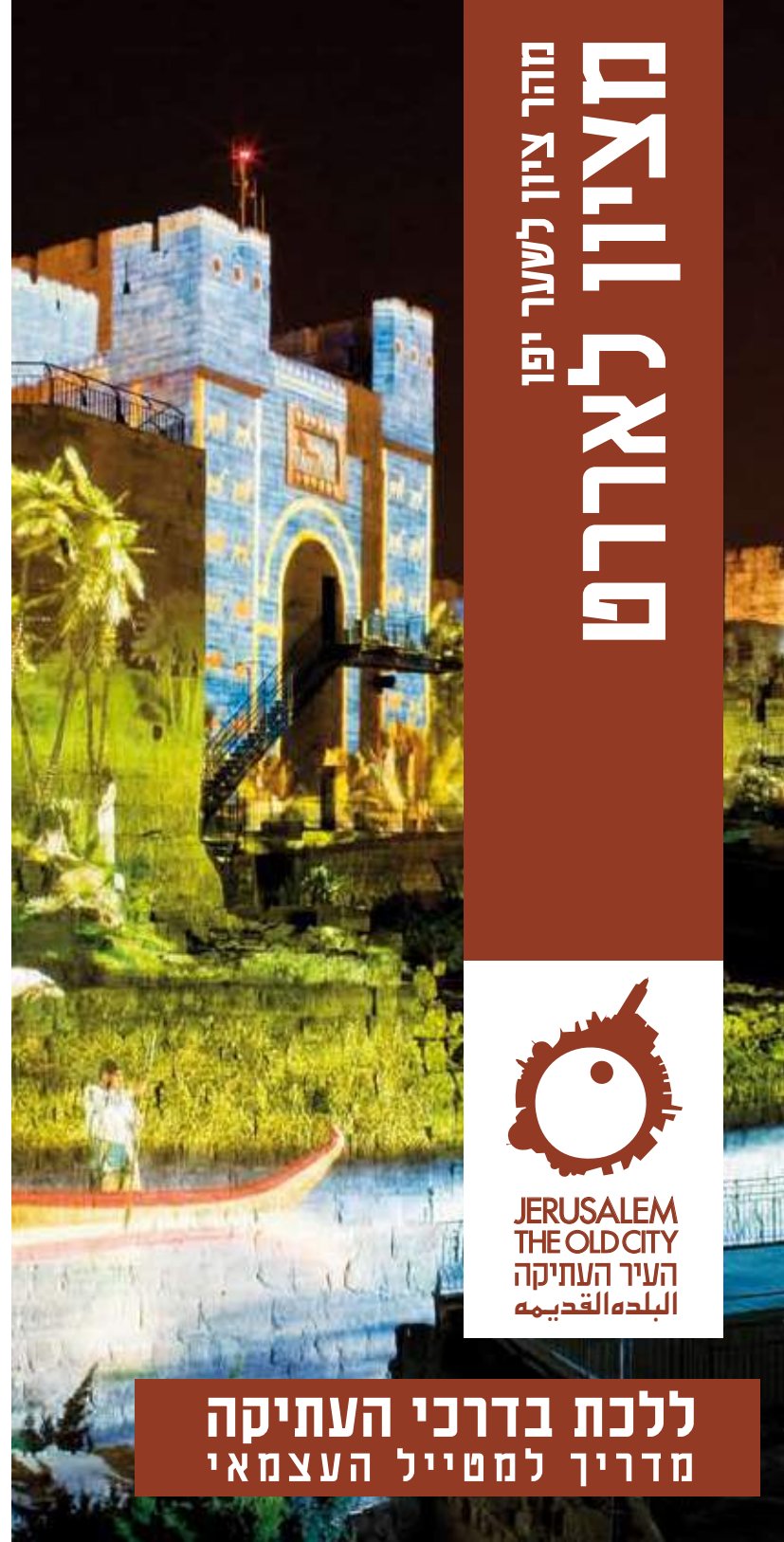


# מציון לאררט

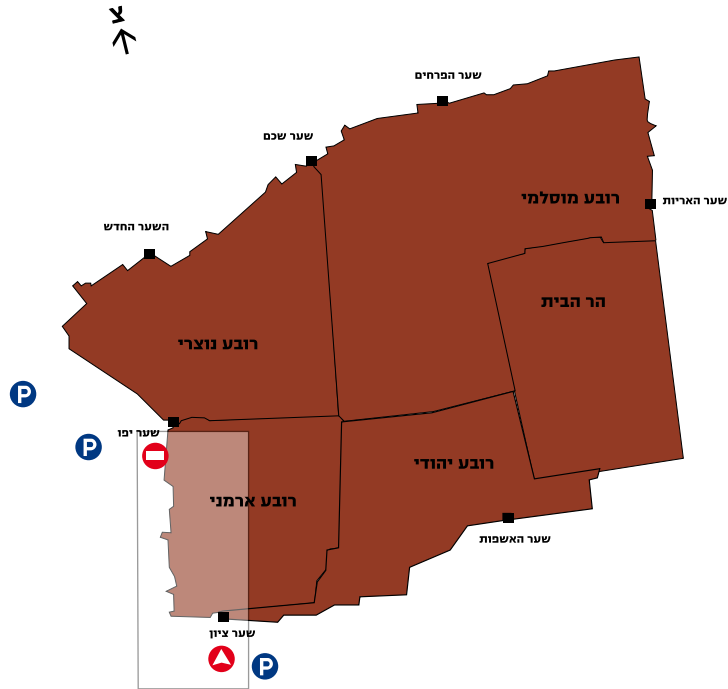
מהר ציון לשער יפו



JERUSALEM  
THE OLD CITY  
העיר העתיקה  
البلدة القديمة

ללכת בדרכי העתיקה  
מדריך למטייל העצמאי

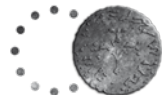
שער ציון	נקודת התחלה:	◀
שער יפו	נקודת סיום:	▬
כ- 3 שעות	משך הסיור:	🕒
חניון הר ציון, חניון אלרוב שדרות ממילא, חניון קרתא	חנייה:	🅑
קו 99, קו 38 לרובע היהודי, קו 20 לשער יפו	תחבורה ציבורית:	🚇
לשכת התיירות שער יפו 02-6271422	מודיעין:	📞
הכניסה למתחמים הקדושים בלבוש צנוע	שימו לב:	⚠️



משרד ראש הממשלה



עיריית ירושלים



הרשות לפיתוח ירושלים  
THE JERUSALEM DEVELOPMENT AUTHORITY

## בגבולה של ירושלים - שער ציון

זהו אחד משמונת שעריה של חומת העיר העתיקה אשר נבנתה במאה ה-16, כימיו של סולימאן המפואר, ראשון השליטים העות'מאנים בירושלים. מיקומו בפסגת הר ציון, בשולי הדרכים הראשיות וחיי המסחר של העיר, שיוו לשער חשיבות משנית - אף ששמו בערבית "באב א-נבי דאוד", שער הנביא דוד, מרמז על קרבתו לאתר רב חשיבות, קבר דוד המלך.

כשנבנו החומות כבר הכירו את השימוש בחומר נפץ, ואולם הבונים הקפידו לשמר רכיבי הגנה מסורתיים כדוגמת המרפסת הקטנה המכונה "משיקולי", שאפשרה לצפות על הנכנסים בשער ובעת הצורך - גם לשפוך שמן רותח על אויבי העיר. סימני הירי הרבים בחזית השער מעידים על הקרבות שהתחוללו כאן במלחמת העצמאות. מאז 1948 ועד מלחמת ששת הימים עבר כאן קו הגבול: הר ציון היה בשטח ישראל ואילו העיר העתיקה הייתה בשליטת ירדן.

נעמוד בגבנו אל  
השער ונתקדם  
בסמטה המובילה  
אל הר ציון ואל  
חדר הסעודה  
האחרונה.



צילום: ברוך גיאן



חצר מוזיאון מגדל דוד. צילום: מורדגן

בין שער ציון לשער יפו עובר המסלול בין מבנים צופני סוד ועלילות היסטוריות ובין תרבויות ותקופות מימי קדם ועד העת החדשה. מכל שמותיה של ירושלים ידוע השם "ציון" שמקורו במקרא. הר ציון, המוכר לנו היום בדרום-מערב העיר העתיקה, קיבל את שמו רק בימי הביניים. ההר מקודש במסורות של שלוש הדתות - היהדות, הנצרות והאסלאם. הר ציון היה בימי קדם בתוך החומה של ירושלים, אך החומה העות'מאנית שנבנתה במאה ה-16 חצתה את ההר, ופסגתו נותרה מחוץ לתחומי העיר.

המנזר הארמני, סנט גיימס (יעקב הקדוש), המוכר בשם "הרובע הארמני", הוא מתחם קדום מרשים המזמון למבקרים בו מסע אל תרבותו של העם הארמני. הסיור עובר בין אתרי ההר ואתרים בעיר העתיקה בואכה שער יפו בתוך מסורות קדומות, בעלילות מהעת החדשה ובמבוכיה המורכבים של ההיסטוריה הירושלמית.

ניכנס דרך השער המעוטר בקשת משוננת אל אחד האתרים הקדושים ביותר לנצרות.

שבת עד ה'

ק"ץ: 18:00-8:00

חודף: 17:00-8:00

יום ו'

ק"ץ: 14:00-8:00

חודף: 13:00-8:00

## סעודה בעליית הגג - חדר הסעודה האחרונה

המסורת הנוצרית מזהה כאן את עליית הגג שבה התכנסו ישו ותלמידיו בערב חג הפסח לסעודה האחרונה, טרם צליבתו של ישו. ישו מזג לתלמידיו יין - סמל לדמו שיישפך, וחילק להם לחם - סמל לגופו שיוקרר למען מאמיניו. טקס זה חוזר במנהגי המיסה הנוצרית המתקיימים מאות שנים בכנסיות. בכרית החדשה מסופר כי בחג השבועות, חמישים ימים לאחר התחיה, התכנסו כאן תלמידיו של ישו ומרים אימו. הם התמלאו ברוח הקודש והחלו לדבר בלשונות רבות. בעזרתן של לשונות אלה יצאו להפיץ את הנצרות בקרב העמים. יום ירידת רוח הקודש על השליחים מצוין בחג הפנטקוסט.

אולם זה נבנה על ידי הצלבנים לפני כשמונה מאות שנה, חלק מכנסייה גדולה שכנו מעל שרידי הכנסייה הביזנטית "ציון הקדושה". הבניין קיבל את צורתו הנוכחית בשנת 1335, כאשר שופץ בידי הנזירים הפרנציסקנים, שומרי ארץ הקודש. בקיר הדרומי גומחת תפילה מוסלמית, "מחראב", מהמאה ה-16 עת הפך האולם למסגד. הגומחה מוקדשת לדוד המלך.

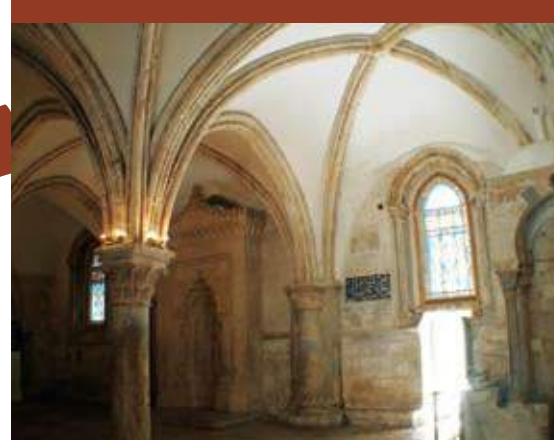
נצא מהאולם ונעלה על גג המבנה, לתצפית על הר הבית.

## געגועים מהר ציון - תצפית מגג קבר דוד

נדככיו התחתונים של המבנה נבנו בתקופה הרומית, בקומתו הראשונה קבר דוד המלך, בקומתו השנייה חדר הסעודה האחרונה ואילו צריח המסגד שעל הגג נבנה בתקופה העות'מאנית. הבית וסיפורו מייצגים בזעיר אנפין את מורכבות ההיסטוריה הירושלמית כולה.

בשנים שירושלים הייתה מחולקת והגישה לכותל אסורה, נהרו לכאן בכל שנה אלפי מבקרים שביקשו להביט על הכותל ועל הר הבית מרחוק. על כן נקראה המרפסת "תצפית הר הבית". בעולי הרגל להר ציון, כך מספרים, היה גם הנשיא השני, יצחק בן צבי. שלט על דלת חדרון בגג מכריז על "חדר הנשיא" - המקום שבו נהג להתבודד.

מולנו הכיפה החרוטית של כנסיית דורמיציין, וברקע נראים בנייני ירושלים המערבית. ממזרח לנו רכס הר הצופים והר הזיתים. במבט לכיוון דרום נראה את רכס ארמון הנציב. לפני רדתנו מהגג נעמוד צמוד למעקה ונביט מטה, אל חצר המתחם. אנו רואים את החצר הפנימית של המנזר הפרנציסקני שנבנה בהר ציון במאה ה-14, חצר מוקפת קשתות המכונה "קלויסטרי". היום מוחזק רוב המתחם על ידי ישיבת התפוצות.



## חידת קברי בית דוד - קבר דוד המלך

שבת עד ה'  
קייץ: 18:00-8:00  
חורף: 17:00-8:00  
יום ו'  
קייץ: 14:00-8:00  
חורף: 13:00-8:00

"וישכב דוד עם אבותיו ויקבר בעיר דוד" - כך כתוב בספר מלכים א (ב, י). היום ידוע מקומה של עיר דוד, אולם מסורת מימי הביניים מזהה את קבר דוד בהר ציון. בשנת 1167 תיאר הנוסע היהודי רבי בנימין מטודלה כיצד התגלה הקבר בדרך מקרה בידי שני פועלים שנקראו לבצע עבודת בנייה עבור הפטריארך של ירושלים. הם פינו מבנה ישן, וכאשר הזיזו את האבנים העתיקות התגלה להם פתח של מערה. הפועלים נכנסו למערה, ומול עיניהם נגלה ארמון מופלא. הם הוכו בסנוורים והוטלו ארצה מעולפים. כשהתעוררו ברחו מהמערה כל עוד נפשם בם, אך סיפרו את קורותיהם לפטריארך. זה סיפר את סיפורם לרב, והרב הבין כי המערה היא קברו של דוד המלך. פתח המערה נסתם ונשמר כסוד שנים רבות. במאה ה-16 נבנה במקום מסגד. הקבר הוחזק בידי משפחת דגיאני המוסלמית, וכניסת יהודים ונוצרים למקום נאסרה.

בשנים שבהן הייתה ירושלים עיר חצויה היה קבר דוד האתר המקודש ביותר ליהודים בתחומי מדינת ישראל. אלפי מבקרים פקדו אותו מדי שנה, ונערכו בו טקסים. גם היום יהודים רבים פוקדים את המקום ונוהגים לקרוא בו פרקי תהילים המיוחסים לדוד המלך.

נצא בחזרה אל  
הסמטה שבאנו  
בה ונפנה שמאלה,  
לכיוון כנסיית  
דורמיציון.  
המעוניינים יוכלו  
לצאת מקבר דוד  
שמאלה, ולבקר  
בעוד אתרים  
בהר ציון: מרתף  
השואה, קבר  
אוסקר שינדלר  
וכנסיית סנט פיטר  
אינגליקנטו. ראו  
מפה.



צילום: ברוך גיאן



צילום: ברוך גיאן

## תרדמת "גבירתנו של הר ציון" - כנסיית דורמיציון

ביקורו של הקיסר הגרמני וילהלם השני בירושלים בשנת 1898 השפיע לא רק על הפוליטיקה העולמית אלא גם על נופה של העיר. השלטון העות'מאני העניק לקיסר חלקת אדמה בהר ציון, ועליה נבנתה כנסיית דורמיציון הכוללת בממדיה ובכפארה.

הכנסייה הגרמנית-קתולית נחנכה בשנת 1910. שולבו בה אלמנטים ממזרח וממערב: מבנה ניאו-רומנסקי מסיבי המזכיר קתדרלות עתיקות באירופה, בשילוב עם אבני בנייה לבנות ואדומות האופייניות לארכיטקטורה הממלוכית. הכנסייה הוקמה באתר שבו, על פי המסורת הנוצרית, נפלה על מריה אם ישו תרדמת נצח, ומכאן שמה - "דורמיציון" - שפירושו תרדמה.

בכנסייה נראה את פסיפסי הרצפה המרשימים. במרכז פסיפס גדול, מעוגל, המבטא את הקשר בין האלוהות לעולם ואת הרצף בין נביאי התנ"ך לשליחים ולארבעת המבשרים.

בי עד שבת:

11:45-8:30

17:30-12:30

יום א'

12:00-10:30

17:30-12:30



## מעל פתחו של גיהנום - גן בוני החומה

למרגלותינו גיא בן הינום המוזכר בתנ"ך כמקום התופת שבה העלו תושבי ירושלים הקדמונים קרבנות למולך - את ילדיהם. הנביאים התריעו נגד טקסים אלו ואסרו על בני ישראל להשתתף בהם.

על כך אמרו חז"ל כי גיא בן הינום הוא פתחו של הגיהנום. הגיא הוא חלק מגן לאומי "סובב חומות ירושלים" ומשביל ירושלים אשר הוכשרו למטיילים על ידי רשות הטבע והגנים. אפשר לטייל לאורך גיא בן הינום ולהנות משפע בוסתניו ואתריו.

סכר קדום שנבנה בתוך הגיא יצר בחלקו הצפוני בריכה מלאכותית. הבריכה נקראת "בריכת הסולטאן" על שם הסולטאן סולימאן. כתובת מסוגנתת הקבועה בסביל מספרת שהסולטאן שיפץ את הבריכה במאה ה-16. בערבי הקיץ נערכים כאן מופעים ואירועים רבים. מעל בריכת הסולטאן נראים גגותיה האדומים של שכונת



צילום: עמרי בראל

ימין משה. השכונה נוסדה בשנות התשעים של המאה ה-19 והיא נקראת על שם משה מונטיפיורי. משמאלה משכנות שאננים, השכונה הראשונה מחוץ לחומות ירושלים. שכונה זו הוקמה בשנת 1860 ביוזמת משה מונטיפיורי, מנדבת הגביר יהודה טורא. טחנת הרוח שהייתה לסמלה של השכונה נבנתה כבר בשנת 1857.

משמאל למשכנות שאננים מרכז מורשת בנין, ומעליו הכנסייה הסקוטית סט. אנדרוז אשר נבנתה בשנת 1927. משמאל מלון הר ציון ומאחוריו שכונת אבו תור. מימין לימין משה נוכל לראות את מלון המלך דוד.

נעלה במדרגות  
לרגלי החומה  
ונשוב אל שער  
ציון.  
ניכנס אל העיר  
העתיקה ונפנה  
שמאלה, לכיוון  
הדובע הארמני.



צילום: ברוך גיאן

באפסיס פסיפס מרהיב המציג את ישו הילד בזרועות אימו מריה. ישו אוחד ספר פתוח שבו כתוב ביוונית: "אני אור העולם". הכתובת מעל דמויות הנביאים היא פסוק מספר ישעיה ז': "הנה העלמה הרה ויולדת בן וקראת שמו עמנואל" - פסוק המרמז, על פי האמונה הנוצרית, על הולדת ישו. מתחתם עומדים הנביאים שבישרו על בוא המשיח כשראשיהם מוקפים הילות.

נרד במדרגות שבצד האולם אל החלל התת-קרקעי (קריפטו), שם נראה פסל של מריה הנמה את שנתה האחרונה. מעל הפסל פסיפס המציג את ישו, וסביבו דמויות נשים משפיעות וחזקות: רות, יהודית, יעל, מרים אחות משה, חווה ואסתר המלכה.

נצא מהכנסייה  
ונפנה שמאלה.  
בסופה של  
הסמטה נפנה  
ימינה  
ונגיע אל רחבת  
תצפית לרגלי  
החומה.



צילום: ברוך גיאן



## בני אררט בירושלים - הרובע הארמני - קתדרלת סנט ג'ימס

7

אפשר להיכנס  
בכל שעות היום  
לחצר הכנסייה.  
הביקור בכנסייה  
בשעה 15:00  
בלבד, בזמן  
התפילה.

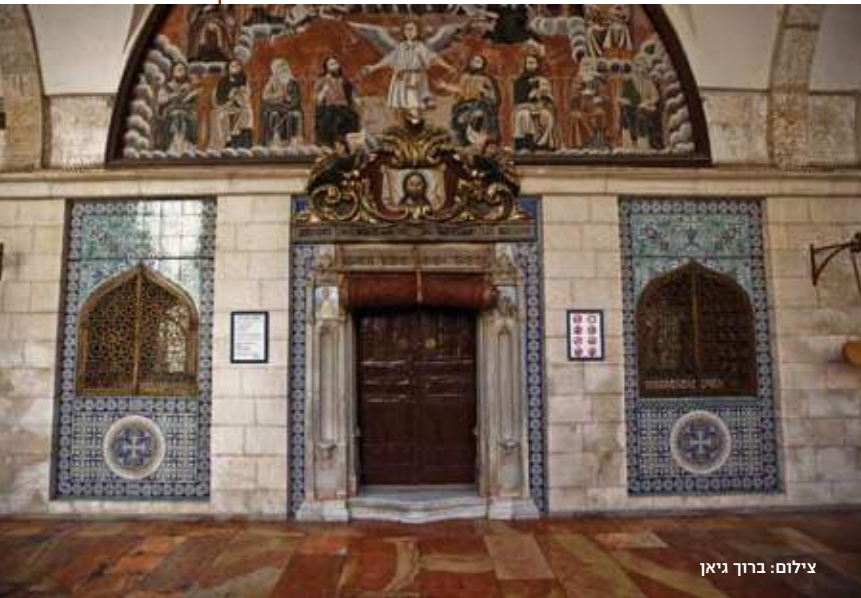
בהיכנסכם בשער המנזר הארמני הנכם יוצאים למסע כאלף שנים לאחור - כך נכתב באתר האינטרנט החדש של הפטריארכיה הארמנית. ואכן, המקום המוכר בשם "הרובע הארמני" אינו שכונת מגורים רגילה. זהו למעשה מנזר עתיק יומין ומקום משכנה של הפטריארכיה הארמנית של ירושלים. בכל יום בצהריים יוצאים פרחי הכמורה מהסמינר התאולוגי שמעבר לכביש ונכנסים בטור אל הכנסייה, להשתתף לצד הנזירים בטקס מסורתי המתנהל באותה מתכונת מאות שנים. את כהני הדת הארמנים אפשר לזהות על פי הכובע המיוחד המזכיר את פסגתו של הר אררט. מוצא הארמנים באזור אגם ואן והר אררט במזרח טורקיה. הארמנים היו הראשונים שקיבלו עליהם את הנצרות בשנת 301 לספירה - מהקהילות הוותיקות בירושלים.

בתקופה הרומית הם לחמו לצד חיילי הלגיון העשירי, ובראשית התקופה הביזנטית החלו צליינים ארמנים לעלות לירושלים. מלכי ארמניה קיימו קשרים הדוקים עם המלכים הצלבנים, ואחדים מאלה אף נשאו נשים ארמניות. המנזר הארמני והכנסייה שמוולנו נבנו בתקופה הצלבנית, בימי מליסנדה מלכת ירושלים, בתם של המלך הצלבני בלדווין השני והנסיכה הארמנית מורפיה.

בעקבות הטבח בארמנים במלחמת העולם הראשונה באו פליטים רבים לירושלים ומצאו בה מקלט. מאז משמש המנזר גם רובע מגורים.

הכנסייה מוקדשת ליעקב הקדוש, ולפי האמונה קבורים בה שני קדושים בשם זה: יעקב אחי ישו, שהיה הבישוף הראשון של ירושלים, וכן ראשו של "יעקב הגדול", אחד משנים עשר השליחים של ישו (גופו נטמן בעיר הצליינים Santiago de Compostela שבצפון-מערב ספרד). בחזית הבניין נראים צלבים חרותים באבן, "חציקרים".

נצא אל רחוב  
הפטריארכיה  
הארמנית ונפנה  
ימינה, עד הגיענו  
אל הכניסה למגדל  
דוד-המוזיאון  
לתולדות ירושלים.



צילום: ברוך גיאן



צילום: ברוך גיאן

## מצודת העיר - "מגדל דוד" - המוזיאון לתולדות ירושלים

8

www.towerofdavid.org.il

02-6265333  
 נובמבר-מרץ:  
 א'-ה'  
 16:00-10:00  
 אפריל-אוקטובר:  
 א'-ה'  
 17:00-10:00  
 חג, ערב חג ושבת  
 14:00-10:00  
 בימי ו' סגור  
 יולי-אוגוסט:  
 פתוח גם בימי ו'  
 14:00-10:00  
 בתשלום

מתנוססים דגלים ומתחתיו חפיר שנועד להגן על המצודה. חלקו העליון של המגדל נבנה בתקופה מאוחרת, אך יסודותיו הם כנראה שרידים של מגדל היפיקוס או של מגדל כצאל.

בתקופה הרומית ישבו באזור לוחמים מהלגיון העשירי שהובא לירושלים לאחר חורבן הבית השני. הצלבנים חצבו סביב המצודה חפיר בסגנון התעלות המקיפות טירות באירופה, אולם בתנאי האקלים של הארץ נשאר החפיר יבש. הממלכים העניקו למצודה את צורתה הנוכחית. במאה ה-16 בנה הסולטאן סולימאן המכואר את חומת ירושלים הנוכחית וחיבר את המצודה לשער יפו הסמוך. היום שוכן במצודה המוזיאון ההיסטורי של ירושלים, המציג באמצעי המחשה חדישים את תולדות העיר מהתקופה הכנענית ועד ימינו. כמו כן מוקרן בו חיזיון לילי מרהיב.

**מגדל דוד - המוזיאון לתולדות ירושלים** שוכן במצודה עתיקה אשר שוקמה ושומרה. למרות שמה, המצודה מאוחרת לתקופת דוד המלך. את שמה קיבלה כנראה מנזרים ביזנטים שהתיישבו בה. הרושם העז שעשו עליהם עיי החורבות הביאום למסקנה כי מבנים אדירים אלה הם פרי יצירתו של דוד המלך, מייסד העיר. בחזית המערבית של החומה יש צריח מסגד מן התקופה העות'מאנית. צריח זה הפך לאחד הסמלים הבולטים של ירושלים, והוא מכונה בטעות "מגדל דוד".

ראשיתה של המצודה בימי בית המקדש השני, כאשר המלך הורדוס, הבונה הגדול ודמות טרגית שנויה במחלוקת, בנה כאן שלושה מגדלים שנשאו את שמותיהם של היקרים לו: מרים - אשתו האהובה שרצח בהתקף טירוף, היפיקוס - חברו הטוב, כצאל - אחיו.

סמוך לכניסה למוזיאון נראה את אחד המגדלים. בראשו



שירותים: 

הר ציון - סמוך לקבר דוד  
חורף: 17:00-07:00 קיץ: 18:00-08:00

שער יפו  
חורף: 17:00-07:00 קיץ: 18:00-08:00



## כתיבה ועריכה: יד יצחק בן-צבי

צילום: מיכאל הלפרן

צילום שער: עמית גרון, החזיון הלילי במגדל דוד

צילומים הסטוריים באדיבות ארכיון התמונות לתולדות ארץ ישראל וירושלים ע"ש

שושנה ואשר הלוי, יד יצחק בן-צבי, אוספי משפחת הבר, האחים אנדרווד

מפות: Tour-Man.com בעיצוב לודה גויכמן

עיצוב גרפי: מיה ויין

ניהול פרויקט: איקי בר יוסף, יעוץ וניהול תיירות

משער זה יצאה הדרך הראשית מערבה, אל יפו ונמלה, וזה מקור שמו של השער. בערבית מכונה השער "כאב אל-חילילי", שער הידיד, כינויו של אברהם ידיד האלוהים, ושמה של העיר חברון שאליה מובילה דרך היוצאת משער יפו דרומה. השער היה מבואת העיר ונקודת מפגש לעולי גל, לסוחרים, לנוסעים ולעוברי אורח.

לפני השער, מימין, שני קברים. אגדה מקומית מספרת שכאן נקברו שני המהנדסים שבנו את החומה עבור הסולטאן סולימאן המפואר. לאחר שסיימו את בניית החומה התיז הסולטאן הזועם את ראשיהם משום שלא כללו את הר ציון בתחומי החומה. לפי גרסה אחרת - משום שחשש שיבנו חומה יפה כמותה במקום אחר בעולם...

הכביש המוביל אל העיר העתיקה נסלל לקראת ביקורו של הקיסר הגרמני וילהלם השני בירושלים ב-1898. הקיסר ביקש להיכנס לירושלים רכוב על סוסו, כצלכן בשערי העיר. על כן נסתם החפיר שהקיף את המצודה, ונסללה דרך גישה לעיר העתיקה לכבוד הקיסר ופמלייתו.

מערכה מהשער הייתה בעבר שכונת ממילא, אשר בתשע עשרה השנים שבהן הייתה העיר מחולקת הפכה לשכונת ספר על הגבול. לאחר מלחמת ששת הימים הוחלט לשקם את האזור ולהפכו לאזור תיירות ומגורי יוקרה. רוב בתיה של השכונה נהרסו ואין להם זכר. בחלק קטן של השכונה נעשה שימור חלקי, והוא שולב במרכז הקניות והבילויים "אלרוכ - שדרות ממילא" הסמוך.

כאן מסתיים סיורנו. המעוניינים יוכלו להמשיך לסייר בתוך העיר העתיקה או על חומותיה.







חטיבת ירושלים

חטיבת ירושלים

יצחק קרליב

יפו

אלרוב - שדרות ממילא

חטיבת עצינוני

שער יפו

הפסד הלטיכית



5 כנסיית דורמציון

חטיבת עצינוני

מוזיאון מגדל דוד

הפטריוארכיה הארמנית

7 הרובע הארמני

הרובע הנוצרי

1 שער ציון

1 שער ציון

2 מרתף השואה

הנוצרים

אררט

### מקרא:

התחלה



1 שער ציון

סיום



2 חדר הסעודה האחרונה

מודיעין



3 תצפית מגג קבר דוד

חניה



4 קבר דוד המלך

שרותים



5 כנסיית דורמציון

תחנת אוטובוס



6 גן בוני החומה

החומה



7 קתדרלת סנט גיימס

מצפור



8 מגדל דוד - המוזיאון לתולדות ירושלים

9 שער יפו